

TD1 de Macroéconomie.

1) Questions de cours :

(Pour réviser cette partie je vous conseille très² fortement le cours.)

1) **Demande agrégée** : Pour un niveau de prix donnée la quantité de bien que vont demander les agents.

$$2) Mv = PY$$

M : Masse monétaire. V : Vitesse de circulation de la monnaie.

P : Prix d'une transaction. Y : Nombre de transactions.

La quantité de monnaie en circulation dans l'économie est égal à la valeur nominale des transactions réalisées dans cette économie.

Pour tous M et V donné, cette équation traduit une relation négative entre le niveau de prix P et la production Y.

$$3) \Delta M > 0$$

Quand la masse monétaire augmente, ça provoque une augmentation de la demande d'encaisse réelle.

Pour établir l'équilibre soit on a une augmentation du prix soit une baisse de la demande d'encaisse réelle sinon on ne peut garder un niveau de production identique

Si M augmente, PY augmente proportionnellement

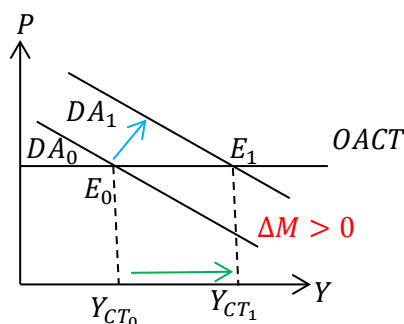
4) Quand on considère le comportement de l'économie sur longue période on retient l'hypothèse que les prix sur les différents marchés sont parfaitement flexible, cette parfaite flexibilité des prix permet d'égaliser l'offre et la demande et d'atteindre le plein emploi des facteurs de production.

Sur le court terme on considère qu'un certain nombre de prix et/ou de salaire sont rigide et ne s'ajustent pas instantanément à la variation de la demande de bien, on a une courbe d'offre horizontale.

5) La banque centrale **augmente l'offre de monnaie** (la masse monétaire), les agents économique peuvent effectuer plus de transaction, **ça augmente donc la demande** de bien.

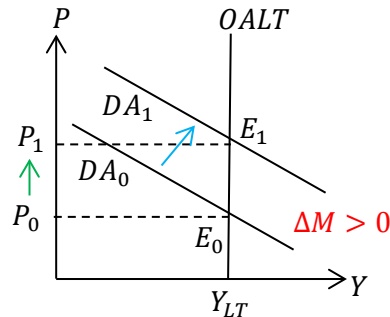
Cela se traduit par **une augmentation de la production Y**.

Comme les prix sont fixes, les entreprises réagissent à une augmentation de la demande par une augmentation de la quantité produite ; le niveau d'emploi dans l'économie augmente (K augmente, L augmente).



6) Une **augmentation de la masse monétaire** (offre de monnaie) va permettre aux agents de réaliser plus de transactions, ça va donc **augmenter leur demande de biens et services**.

Pour répondre à cette augmentation de l'offre il faut que les prix augmentent ou que la production augmente, mais nous sommes à LT les entreprises ne peuvent pas produire plus donc **elles vont augmenter les prix** afin de rétablir l'équilibre.



7) La sécheresse par exemple → productivité des terres agricoles diminue, coûts de production augmentent et si elle veut garder la même rentabilité elle doit augmenter ses prix.

Face à un choc d'offre négatif provoque une hausse des prix, quels choix ?

Augmenter la masse monétaire, pour que le niveau d'encaisse réel reste stable.

$$\left(\frac{M}{P}\right)^d = kY$$

Si P augmente, faut augmenter M pour compenser.

Si on n'intervient pas → Stagflation → Augmentation des prix et baisse de la production.

Si on n'intervient pas on retournera à l'équilibre un jour ou l'autre (plus d'1 ans) mais les coûts sociaux (augmentation du chômage, récession) sont élevés.

8) **Stagflation** : Quand on a une augmentation des prix et baisse de la production.

Combinaison de stagnation et inflation.

2) Exercices et problèmes :

(Je n'ai pas fait tous les graphiques car il y en a des super simple.)

1)

a) On est à court terme car l'offre agrégée dépend du prix, alors qu'à LT non.

b) Ici seule une partie des prix est rigide contrairement au cours où l'on a émis l'hypothèse selon laquelle tous les prix de tous les biens sont fixes à CT.

L'offre globale décrite en cours correspond à une droite horizontale pour le CT, elle part de l'hypothèse extrême que tous les prix sont fixés et donc que les entreprises adaptent parfaitement la quantité produite à la demande adressée et ça pour un niveau de prix p donné.

Il est plus réaliste de considérer qu'une partie des prix est fixée et que l'autre peut varier (et c'est ce qu'on va faire dans l'exercice) ; dans ce dernier cas passe à une augmentation de la demande ; certaines entreprises vont s'adapter et produire plus alors que d'autres vont augmenter leurs prix.

c) A l'équilibre l'offre est égale à la demande.

$$Y^d = Y^s \rightarrow 25P + 100 = 300 + 25P \rightarrow 50P = 200 \rightarrow P = 4$$

$$Y^d = 300 - 25 \times 4 = 200$$

d)

1. Pour tous Y on a une baisse des coûts de production, qui peut être liée à l'amélioration de la technologie

2. A l'équilibre $Y^d = Y^s$

$$Y^d = 300 - 25P \text{ et } Y^s = 25P + 100 \times 1,2$$

$$Y^s = Y^d \rightarrow 25P + 120 = 300 - 25P \rightarrow 50P = 180 \rightarrow P = 3,6$$

La quantité :

$$Y^d = 25 \times 3,6 + 120 = 210$$

Ca entraîne une baisse du niveau général des prix ($4 \rightarrow 3,6$) et une augmentation de la quantité produite à l'équilibre ($200 \rightarrow 210$).

La baisse du prix a entraîné une augmentation de l'encaisse réelle ce qui a fait que les ménages veulent consommer plus donc l'offre à augmenter pour répondre à l'augmentation de la demande

2)

a) $Y^d = Y^s \rightarrow 200 - 10P = 30P \rightarrow 200 = 40P \rightarrow P = 5$

$Y^s = 150$

A l'équilibre le prix $P_E = 5$ et la quantité offerte/demandée $Y_E = 150$.

b)

1. $Y^d = 220 - 10P$

2. $Y^d = Y^s \rightarrow 220 - 10P = 30P \rightarrow 220 = 40P \rightarrow P = 5,5$

$Y^d = 220 - 10 \times 5,5 = 220 - 55 = 165$

c) Le choc de demande positif a créé un excès de demande sur le marché des biens par conséquent une partie des entreprises à augmenter ses prix et l'autre a augmenté sa production.

d) Ce qui a provoqué ce choc peut être la politique fiscale ou monétaire.

Ça peut aussi être causé par « une confiance en l'avenir », de l'anticipation.

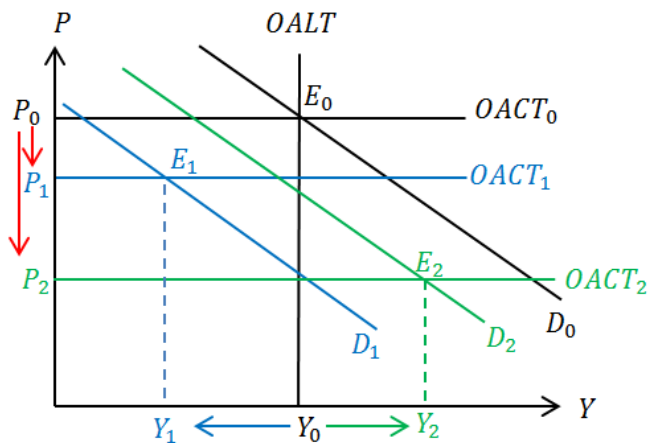
e) Les trente glorieuses.

3)

Ici le résultat final va dépendre de l'amplitude du déplacement des courbes.

On peut imaginer que la baisse de la demande est tellement forte qu'on se retrouve à un niveau de produit inférieur au niveau naturel car la baisse de l'offre ne la « compense » pas.

Et à l'inverse on peut imaginer une baisse de l'offre tellement forte à cause d'une baisse des coûts de production mais qui reste en excédent, car ne « compense » pas la baisse de la demande.



Dans tous les cas le niveau général des prix va baisser mais pour Y c'est ambigu, ça va dépendre de l'ampleur des chocs.