

# Examen terminal de microéconomie: 20 décembre 2013

## Questionnaire B

Instructions: Les calculatrices ne sont pas autorisées. Inscrivez votre numéro d'étudiant en haut du bulletin réponse (pas le numéro INE même si c'est ce qui est indiqué). N'utilisez pas de blanc. En cas d'erreur, demandez un nouveau bulletin. L'épreuve dure 2h. Chaque question vaut 4 points et pour chacune, une seule des réponses proposées est correcte. Toute réponse fautive est pénalisée de -1. Vous pouvez annuler votre réponse à une question en cochant toutes les cases. Dans ce dernier cas vous avez 0.

**Exercice 1** Considérons une région agricole dans laquelle un travailleur non qualifié peut choisir entre deux activités: le ramassage des pommes et les vendanges.

1) Parmi les situations suivantes, quelle est celle qui peut expliquer, toutes choses égales par ailleurs, que le taux de salaire dans les vignobles est plus élevé que dans les vergés?

- A. La demande de travail des vignobles est plus élastique que la demande de travail des vergers.
- B. Les vendanges sont réputées un travail plus dur que le ramassage des pommes.
- C. La productivité marginale du travail en valeur dans les vignobles est plus faible que dans les vergés.
- D. L'offre de travail pour des emplois dans les vignobles est moins élastique que l'offre de travail pour des emplois dans les vergés.
- E. Les offres de travail sont très élastiques tandis que les demandes de travail sont très inélastiques.

2) Parmi les situations suivantes, quelle est celle qui peut expliquer, toutes choses égales par ailleurs, que le taux de salaire dans les vignobles est plus faible que dans les vergés?

- A. La productivité marginale du travail en valeur dans les vignobles est plus faible que dans les vergés.
- B. L'offre de travail pour des emplois dans les vignobles est moins élastique que l'offre de travail pour des emplois dans les vergés.
- ~~C.~~ Les vendanges sont réputées un travail plus dur que le ramassage des pommes.
- D. La demande de travail des vignobles est plus élastique que la demande de travail des vergers.
- E. Les offres de travail sont très élastiques tandis que les demandes de travail sont très inélastiques.

élasticité + PM

3) Parmi les situations suivantes, quelle est celle qui peut expliquer, toutes choses égales par ailleurs, qu'une taxe unitaire sur le travail non qualifié entraîne principalement une diminution du surplus des producteurs de raisin et de pommes mais a peu d'effet sur le surplus des travailleurs?

- A. L'offre de travail pour des emplois dans les vignobles est moins élastique que l'offre de travail pour des emplois dans les vergés.
- B. La productivité marginale du travail en valeur dans les vignobles est plus faible que dans les vergés.
- ~~C. Nouvelle Réponse~~
- D. Les offres de travail sont très élastiques tandis que les demandes de travail sont très inélastiques.
- E. La demande de travail des vignobles est plus élastique que la demande de travail des vergers.
- F. Les vendanges sont réputées un travail plus dur que le ramassage des pommes.

4) Parmi les événements suivants, quel est celui qui peut expliquer, toutes choses égales par ailleurs, que la demande de travail diminue dans les vergés tandis que l'offre de travail augmente dans les vignobles?

- A. De mauvaises conditions météo durant l'été.
- B. Le RSA est fortement revalorisé.
- C. Une étude scientifique montre que la consommation de fruits est bonne pour la santé.
- D. Une étude scientifique montre que la consommation excessive de pommes accroît le risque de maladies cardiovasculaires.
- E. Une étude scientifique montre que la récolte des pommes est une activité qui accroît les risques de cancer du fait de l'utilisation excessive de pesticides.



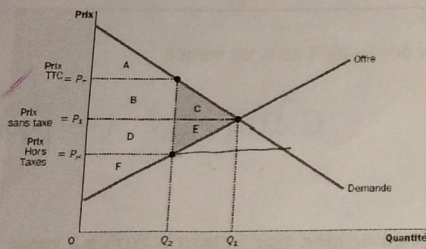
5) Parmi les événements suivants, quel est celui qui peut expliquer, toutes choses égales par ailleurs, que l'offre de travail diminue aussi bien dans les vignobles que dans les vergés?

- A. Une étude scientifique montre que la consommation excessive de pommes accroît le risque de maladies cardiovasculaires.
- B. Une étude scientifique montre que la consommation de fruits est bonne pour la santé.
- C. De mauvaises conditions météo durant l'été.
- D. Le RSA est fortement revalorisé.
- E. Une étude scientifique montre que la récolte des pommes est une activité qui accroît les risques de cancer du fait de l'utilisation excessive de pesticides..

6) Parmi les événements suivants, quel est celui qui peut expliquer, toutes choses égales par ailleurs, que la demande de travail diminue sur les deux marchés?

- A. Une étude scientifique montre que la consommation excessive de pommes accroît le risque de maladies cardiovasculaires.
- B. Une étude scientifique montre que la consommation de fruits est bonne pour la santé.
- C. De mauvaises conditions météo durant l'été.
- D. Le RSA est fortement revalorisé.
- E. Une étude scientifique montre que la récolte des pommes est une activité qui accroît les risques de cancer du fait de l'utilisation excessive de pesticides.

7) Supposons que le graphique suivant représente l'impact d'une taxe unitaire sur le marché du travail. Quelle est l'aire qui mesure la perte de surplus des employeurs par rapport à une situation où il n'y aurait pas de taxe?



↳ surplus total

surplus des consommateurs

- A. D+E
- B. A+B+C
- C. B+C
- D. C+E
- E. C+D+E

8) Sur le graphique de la question précédente, quelle est l'aire qui mesure la recette fiscale?

- A. B+C
- B. B
- C. C+E
- D. B+D
- E. B+C+D+E



max profit + product

9) Il se peut qu'en faisant de longues et difficiles études de philosophie, vous parveniez à accroître significativement votre salaire à l'entrée sur le marché du travail, quand bien même ces études n'accroissent pas votre productivité marginale du travail et les employeurs ont pour seule motivation la maximisation de leurs profits. Pourquoi?

- A. Cela s'explique par la théorie des différences compensatrices selon laquelle de longues études doivent être mieux rémunérées.
- B. C'est du au fait que de longues études augmentent votre capital humain.
- C. Ces longues études augmentent votre productivité marginale du travail en valeur, même si elles n'augmentent pas votre productivité marginale du travail.
- D. Parce que de telles études peuvent constituer un signal pour les employeurs quant à votre productivité et quant à votre volonté de faire des efforts.
- E. Ces études peuvent vous permettre d'accroître votre productivité moyenne du travail même si elles n'accroissent pas votre productivité marginale.

10) On observe que les gens qui ont terminé leurs études après un master il y a 3 ans gagnent 30% de plus aujourd'hui que ceux qui ont terminé leurs études après une licence il y a 3 ans. Ceci ne constitue pas néanmoins une mesure précise de l'impact des années d'étude supplémentaires sur le capital humain. Pourquoi?

- A. Parce que le capital humain est mesuré en prenant en compte l'ensemble des salaires d'un individu sur toute sa carrière.
- B. Parce que les entreprises préfèrent recruter quelqu'un qui a arrêté ses études tôt pour acquérir de l'expérience professionnelle.
- C. Parce que, d'après la théorie des différences compensatrices, les différences de salaire doivent compenser les individus pour toute année d'études supplémentaire.
- D. Parce que cette différence de salaire s'explique par une différence dans la productivité marginale du travail.
- E. Parce que le capital humain doit aussi prendre en compte l'expérience professionnelle.

**Exercice 2** Vous vous apprêtez à faire l'acquisition d'un chien. Vous habitez dans un immeuble occupé par 2 autres habitants, Alexandra et Nour. Ceux-ci s'inquiètent de ce que le chien risque d'aboyer bruyamment en votre absence et préféreraient que vous n'ayez pas de chien. Plus précisément, Nour serait d'accord pour que vous ayez un chien si vous lui versiez €50 par mois tandis qu'Alexandra pourrait accepter aussi à condition que vous lui versiez €70 par mois. De votre côté, vous tenez tellement à avoir votre chien que vous êtes disposé à payer jusqu'à €150 par mois pour être autorisé(e) à le garder. Dans un premier temps (les trois questions suivantes), on suppose qu'il n'est pas possible de signer de contrat entre vous et vos voisins.

11) Supposons que vous soyez libre de faire comme bon vous semble et que vous cherchiez à maximiser votre surplus. Que décidez-vous?

- A. De ne pas avoir de chien car cela vous coûterait €150 par mois d'en avoir un.
- B. D'avoir un chien; puisque cela vous procure un surplus de €150 par mois.
- C. De ne pas avoir de chien car celui-ci ne vous procurerait aucun surplus.
- D. De ne pas avoir de chien car cela vous coûterait €50+€70=€120 par mois d'en avoir un.
- E. D'avoir un chien car cela ne vous coûte que €50+€70=€120 par mois.

12) Supposons maintenant que vous êtes en copropriété, et que la décision adoptée est celle qui recueille la majorité des voix parmi les trois copropriétaires. Chaque copropriétaire cherche à obtenir le surplus le plus élevé possible. Quelle décision va être prise?

- A. Tout le monde est d'accord pour vous autoriser à avoir un chien car le surplus social correspondant est de €150-€50-€70=30€ par mois.
- B. Vous n'êtes pas autorisé(e) à avoir un chien: Nour et Alexandra s'y opposent car si vous aviez un chien leurs surplus seraient respectivement de €50-€150=-€100 et €70-€150=-€80 par mois.
- C. Vous n'êtes pas autorisé(e) à avoir un chien: Nour et Alexandra s'y opposent car si vous aviez un chien leur surplus serait nul.
- D. Tout le monde est d'accord pour vous autoriser à avoir un chien car chacun obtient ainsi un surplus positif.
- E. Vous n'êtes pas autorisé(e) à avoir un chien: Nour et Alexandra s'y opposent car si vous aviez un chien chacun aurait un surplus négatif.



13) Que peut-on dire quant à l'efficacité sociale de la solution de la question 11.

- A. Elle est socialement efficace car elle permet d'accroître le surplus social de  $€150 - €50 - €70 = 30€$  par mois par rapport à une situation où vous n'auriez pas de chien.
- B. Elle est socialement inefficace car elle décroît le surplus social de  $€50 + €70 - €150 = -30€$  par rapport à une situation où vous auriez un chien.
- C. Elle serait socialement plus efficace si vous deviez payer une taxe de €120 correspondant au coût que vous imposez à vos voisins.
- D. Elle est socialement inefficace car elle décroît le surplus social de  $€50 + €70 - €150 = -30€$  par rapport à une situation où vous n'auriez pas de chien.
- E. Elle est socialement efficace car elle ne coûte rien à Alexandra et Nour.

14) Que peut-on dire quant à l'efficacité sociale de la solution de la question 12.

- A. Elle serait socialement moins efficace si Nour et Alexandra devaient vous payer une taxe de €150 correspondant au coût qu'ils vous imposent.
- B. Elle est socialement efficace car elle accroît le surplus social de  $€150 - €70 - €50 = 30€$  par rapport à une situation où vous auriez un chien.
- C. Elle est socialement inefficace car le surplus social pourrait être accru de  $€150 - €50 - €70 = 30€$  par mois si vous pouviez avoir un chien.
- D. Elle est socialement inefficace car elle coûte €70 par mois à Alexandra et €50 par mois à Nour.
- E. Elle est socialement efficace car elle accroît le surplus social de  $€150 - €70 - €50 = 30€$  par rapport à une situation où vous n'auriez pas de chien.

Dans la suite de l'exercice (les quatre questions suivantes) nous supposons que vous pouvez signer un contrat avec vos voisins qui spécifie si vous êtes autorisé(e) à avoir un chien ainsi que d'éventuelles compensations financières. Le contrat n'est signé que s'il est accepté par toutes les parties en présence.

15) Supposons qu'en l'absence de contrat, vous soyez libre d'avoir un chien ou pas, sans que cela ne nécessite l'autorisation de vos voisins. Parmi les propositions suivantes, quelle est celle qui pourrait faire l'objet d'un contrat que toutes les parties concernées accepteraient de signer.

- A. Aucune des propositions ne convient car elles procurent toutes un surplus plus faible à l'un d'entre vous par rapport à ce qu'il/elle obtiendrait si aucun contrat n'est signé et vous choisissez d'avoir un chien.
- B. Vous êtes autorisé(e) à avoir un chien en échange de quoi vous versez une compensation de €70 à Alexandra et €50 à Nour.
- C. Vous n'êtes pas autorisé(e) à avoir un chien et vous versez €70 à Alexandra et €50 à Nour.
- D. Vous n'êtes pas autorisé(e) à avoir un chien et vos voisins vous versent €100 chacun.
- E. Vous n'êtes pas autorisé(e) à avoir un chien et vos voisins vous versent €20 chacun.

Dans la suite de l'exercice (les trois questions suivantes) on suppose que vous ne pouvez posséder un chien qu'avec l'accord de la majorité des membres de la copropriété. Il s'en suit que si aucun contrat n'est signé, c'est la solution de la question 12 qui va prévaloir.

16) Parmi les propositions suivantes, quelle est celle qui est susceptible d'être acceptée par l'ensemble des parties.

- A. Vous êtes autorisé(e) à avoir un chien et vous payez €60 à chacun de vos deux voisins.
- B. Vous n'êtes pas autorisé(e) à avoir un chien et vos voisins vous versent €80 chacun.
- C. Vous êtes autorisé(e) à avoir un chien et vous payez €80 à chacun de vos deux voisins.
- D. Vous êtes autorisé(e) à avoir un chien et vous payez €70 à chacun de vos deux voisins.
- E. Aucune des propositions ne convient car elles procurent toutes un surplus plus faible à l'un d'entre vous par rapport à ce qu'il/elle obtiendrait si aucun contrat n'est signé et vous pouvez avoir un chien.

17) Supposons maintenant que tout propriétaire de chien doit payer une taxe de €50 par mois. Parmi les propositions suivantes, quelle est celle qui est susceptible d'être acceptée par l'ensemble des parties.

- A. Vous n'êtes pas autorisé(e) à avoir un chien et vos voisins vous versent €30 chacun.
- B. Vous êtes autorisé(e) à avoir un chien et vous payez €60 à chacun de vos deux voisins.
- C. Aucune des propositions ne convient car elles procurent toutes un surplus plus faible à l'un d'entre vous par rapport à ce qu'il/elle obtiendrait si aucun contrat n'est signé et vous pouvez avoir un chien.
- D. Aucune des propositions ne convient car elles procurent toutes un surplus plus faible à l'un d'entre vous par rapport à ce qu'il/elle obtiendrait si aucun contrat n'est signé et vous deviez renoncer à avoir un chien.
- E. Vous êtes autorisé(e) à avoir un chien et vous payez €10 à chacun de vos deux voisins.



UNIVERSITÉ de Cergy-Pontoise

18) Que pouvez-vous dire sur l'impact de la taxe sur l'efficacité sociale.

- A. Elle améliore l'efficacité sociale car il s'agit d'une taxe Pigouvienne qui permet de remédier à l'inefficacité provoquée par l'effet externe lié aux aboiements du chien.
- B. La taxe n'a pas d'impact sur l'efficacité sociale. Elle modifie simplement le montant des indemnités que vous devez verser à vos voisins.
- C. Elle introduit une inefficacité sociale car sans elle, les agents parviennent à négocier une solution efficace: en effet avec la taxe vous ne pouvez pas signer un contrat qui vous permette d'avoir un chien, alors qu'il serait socialement optimal que vous en ayez un.
- D. Elle introduit une inefficacité sociale car toutes les taxes provoquent une perte sèche de surplus.
- E. La taxe n'est pas suffisamment élevée pour conduire à une solution socialement efficace.

Exercice 3

19) Un bien de luxe est un bien tel que:

- A. L'élasticité revenu de la demande est égale à 1.
- B. L'élasticité revenu de la demande est inélastique.
- C. L'élasticité revenu de la demande est inférieure à -1.
- D. La consommation des biens qui lui sont substitués diminue avec le revenu.
- E. Les dépenses consacrées à ce bien augmentent avec le revenu et dans une proportion plus importante que le revenu.

20) En lisant le chapitre de Banerjee et Duflo on comprend que (question DM l'année dernière)

- A. Si l'on parvient à faire en sorte que 90% des enfants soient inscrits à l'école alors on satisfera les "Wallah de la demande".
- B. Si on parvient à faire inscrire au moins 90% des enfants à l'école, alors on aura résolu le défi majeur de l'accumulation de capital humain dans les pays en voie de développement.
- C. Attirer les enfants à l'école est une étape majeure, mais ce n'est pas suffisant si, une fois à l'école, ils n'y apprennent pas grand chose.
- D. Pour résoudre le problème de l'éducation, il suffit de construire des écoles et de faciliter l'accès aux transports publics.
- E. Améliorer la qualité de l'école ne sert pas à grand chose tant que peu d'enfants sont inscrits.

21) Dans le même ouvrage on peut aussi lire que (DM)

- A. Les parents considèrent que l'éducation est un investissement sûr, mais n'ont pas les moyens d'investir.
- B. Les parents n'ont pas une perception juste des bénéfices moyens de l'éducation, mais estiment correctement les gains et les pertes.
- C. si les parents d'élèves sont mieux informés sur les bénéfices de l'éducation, ils diminuent la durée de scolarisation de leurs enfants.
- D. si les parents d'élèves sont mieux informés sur les bénéfices de l'éducation, ils augmentent la durée de scolarisation de leurs enfants.
- E. si les parents d'élèves sont mieux informés sur les bénéfices de l'éducation, ils modifient la durée de scolarisation de leurs enfants, soit vers le haut, soit vers le bas.

22) La perception des parents quant aux bénéfices de l'éducation a les caractéristiques suivantes. (DM)

- A. Beaucoup de parents d'élève dans les pays en voie de développement pensent que les premières années d'école sont beaucoup plus rentables que les dernières années d'école, et sont donc très bien informés des bénéfices de l'éducation.
- B. Les parents pensent que les rendements de l'éducation suivent une courbe en S, c'est-à-dire que les premières années d'éducation sont beaucoup plus rentables que les suivantes.
- C. Beaucoup de parents d'élève pensent que chaque année d'éducation accroît les revenus de façon à peu près égale.
- D. Beaucoup de parents d'élève dans les pays en voie de développement pensent que les premières années d'école sont beaucoup moins rentables que les dernières années d'école, et sont de ce fait mal informés des bénéfices de l'éducation.
- E. Beaucoup de parents d'élève pensent que les premières années d'école sont beaucoup moins rentables que les dernières années d'école et sont donc très bien informés des bénéfices de l'éducation.



23) D'après l'étude de l'ONG indienne Pratham en 2005, (OM)

- A. 5% des enfants âgés de 7 à 14 ans sont incapable de lire un paragraphe simple et plus de 90% d'entre eux peuvent effectuer des opérations arithmétiques simples.
- B. près de 85% des enfants âgés de 7 à 14 ans sont incapable de lire un paragraphe simple et seuls 3% d'entre eux peuvent effectuer des opérations arithmétiques simples.
- C. près de 35% des enfants âgés de 7 à 14 ans sont incapable de lire un paragraphe simple et seuls 30% d'entre eux peuvent effectuer des opérations arithmétiques simples.
- D. près de 20% des jeunes actifs sont incapable de lire un paragraphe simple et seuls 30% d'entre eux peuvent effectuer des opérations arithmétiques simples.
- E. 3% des jeunes actifs sont incapable de lire un paragraphe simple et plus de 95% d'entre eux peuvent effectuer des opérations arithmétiques simples.

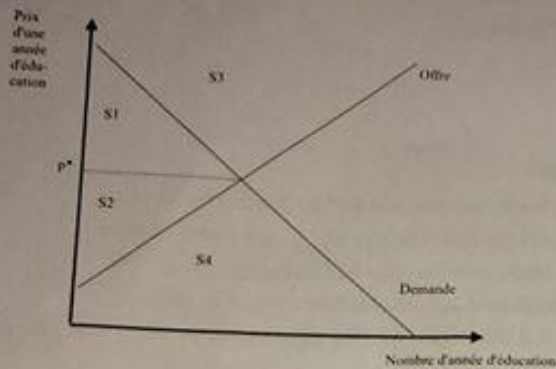
24) Certains économistes prétendent que le niveau d'éducation est bas parce que les rendements de l'éducation sont faibles. Quand ils seront suffisamment élevés, alors la demande d'éducation augmentera, ce qui induira l'apparition d'une offre privée d'éducation plus importante. Qu'est-ce que cet argument suppose quant à l'élasticité de l'offre d'éducation?

- (OM)
- A. Elle n'est pas nulle.
- B. Elle est négative.
- C. On ne peut rien dire.
- D. Elle est différente de 1.
- E. Elle est infinie.

25) L'Etat prend en charge le financement de l'éducation car (OM)

- A. L'éducation est un bien de luxe.
- B. L'éducation induit des externalités positives.
- C. Le bénéfice social de l'éducation est inférieur à son bénéfice privé.
- D. L'éducation est un bien inférieur.
- E. Cela permet de réduire la perte sèche des taxes.

26) Considérons une situation dans laquelle l'Etat n'intervient pas et l'offre d'éducation émane exclusivement d'acteurs privés en concurrence parfaite. De plus, on suppose que le coût d'opportunité d'éduquer ses enfants est nul (par exemple parce que l'école est obligatoire). Sur le graphique ci-dessous, le prix est constitué des frais de scolarité qui sont le seul coût supportés par les ménages. Au vu de la réponse à la question précédente, que peut-on dire sur le surplus social à l'équilibre?



- A. Il est égal à l'aire  $S1+S2+S3+S4$ .
- B. Il est égal à l'aire  $S2$ .
- C. Il est égal à l'aire  $S1+S2$ .
- D. Il est égal à l'aire  $S1$ .
- E. Il est plus grand que l'aire  $S1+S2$ .

27) Dans "Repenser la pauvreté" de A. Banerjee et E. Duflo, les auteurs évoquent différentes conceptions que l'on peut avoir face au défi que représente l'éducation dans les pays en voie de développement. Ils opposent notamment les "wallah de l'offre" aux "wallah de la demande". Parmi les assertions suivantes, indiquez celle qui est correcte.

- A. Les wallah de la demande estiment qu'il est inutile de développer l'offre d'éducation tant qu'il n'y a pas une demande claire de la part des familles. DM
- B. Les wallah de l'offre estiment qu'il est important d'offrir de l'information aux familles sur les rendements de l'éducation.
- C. Les wallah de la demande prétendent que seules les écoles privées sont en mesure de satisfaire la demande d'éducation.
- D. Les wallah de l'offre estiment que seules les écoles privées peuvent proposer une offre de qualité.
- E. Les wallah de l'offre estiment que les rendements de l'éducation sont faibles parce que la qualité de l'éducation est mauvaise.

28) Supposons que le gouvernement mette en oeuvre une politique de lutte contre l'absentéisme des enseignants. Quels sont les effets attendus d'une telle politique?

- A. La quantité d'éducation demandée augmente mais pas la demande d'éducation. DM
- B. L'offre d'éducation va augmenter mais pas la quantité offerte à l'équilibre.
- C. L'offre d'éducation augmente tandis que la demande reste inchangée.
- D. La demande d'éducation augmente mais la dépense sur l'éducation diminue.
- E. Ceci incite les parents à demander davantage d'éducation.



29) Une ONG qui travaille dans la santé constate que le secteur manque de travailleurs qualifiés (avec au moins 2 années de spécialisation au-delà du bac). elle décide donc de revaloriser fortement le salaire des travailleurs qualifiés dans les métiers de santé, car elle remarque qu'il est plus faible que dans les autres secteurs. Quel sera l'impact, toutes choses égales par ailleurs, sur le secteur de l'éducation 3 années plus tard?

- A. La demande et l'offre d'éducation augmentent.
- B. La demande d'éducation augmente tandis que l'offre diminue.
- C. La demande d'éducation augmente et la quantité offerte d'éducation diminue forcément.
- D. L'offre d'éducation augmente et la quantité demandée d'éducation diminue.
- E. La demande et l'offre d'éducation diminuent.

30) L'évaluation du programme Progresa au Mexique a montré que

- A. Les transferts monétaires conditionnels ont augmenté les taux d'inscription à l'école aussi bien pour les filles que pour les garçons.
- B. Les transferts monétaires inconditionnels ont augmenté les taux d'inscription à l'école aussi bien pour les filles que pour les garçons
- C. Les transferts monétaires inconditionnels ont diminué les taux d'inscription à l'école aussi bien pour les filles que pour les garçons
- D. Les transferts monétaires conditionnels ont diminué les taux d'inscription à l'école aussi bien pour les filles que pour les garçons
- E. Les transferts monétaires conditionnels ont augmenté les taux d'inscription à l'école pour les filles mais diminué ce même taux pour les garçons

31) Les études ultérieures menées au Malawi et au Maroc ont montré que

- A. Les transferts monétaires conditionnels font augmenter les taux d'inscription mais les transferts monétaires inconditionnels les font diminuer.
- B. Les deux types de transferts n'ont aucun impact.
- C. Les transferts monétaires conditionnels et inconditionnels ont sensiblement les mêmes effets.
- D. Les transferts monétaires conditionnels font augmenter le taux d'inscription pour les filles, ce qui n'est pas le cas pour les transferts monétaires inconditionnels.
- E. Les transferts monétaires conditionnels ont plus d'impact que les transferts monétaires inconditionnels.



32) Dans beaucoup de pays en voie de développement les ménages font face à une importante contrainte de crédit du fait de l'imperfection des marchés financiers. Quel est de ce fait, la forme de la demande d'éducation où seuls les coûts directs apparaissent sur l'axe des ordonnées.

