

# Principes de la Microéconomie: contrôle continu du 5 novembre 2013.

## Questionnaire A

*Instructions: Les calculatrices ne sont pas autorisées. Inscrivez votre numero d'etudiant en haut du bulletin réponse. N'utilisez pas de blanc. En cas d'erreur, demandez un nouveau bulletin. L'épreuve dure 1h30. Chaque question vaut 4 points et pour chacune, une seule des réponses proposées est correcte. Toute réponse fausse est pénalisée de -1. Vous pouvez annuler votre réponse à une question en cochant toutes les cases.*

**Exercice 1** On vous demande d'analyser l'impact de l'apparition des food trucks sur le marché de la restauration rapide. Ces camions ont notamment la capacité de se déplacer près des lieux de travail durant la semaine et près des lieux de loisir durant le week-end. En répondant à toutes les questions de l'exercice, vous supposerez que les autres enseignes de restauration rapide restent ouvertes sept jours sur sept aussi bien près des lieux de travail que près des lieux de loisir, sauf si on vous indique le contraire.

### 1) Si les food trucks n'existaient pas, que pourrait-on dire de l'impact du week-end sur le marché de la restauration rapide près des lieux de travail?

- A. Il provoque une baisse de la demande qui entraîne une baisse du prix et de la quantité.
- B. Il provoque une baisse de la demande qui entraîne une baisse du prix et une hausse de la quantité.
- C. Il provoque une hausse de la demande qui entraîne une baisse du prix et une hausse de la quantité.
- D. Il provoque une hausse de la demande qui entraîne une baisse du prix et une baisse de la quantité offerte.
- E. Il provoque une hausse de la demande qui entraîne une baisse du prix et une hausse de la quantité offerte.

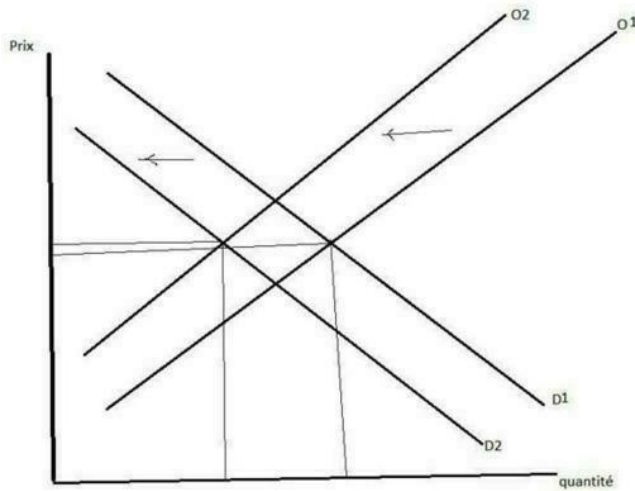
### 2) En présence des food trucks, que peut-on dire de l'impact du week-end sur le marché de la restauration rapide près des lieux de travail?

- A. Il provoque une baisse de l'offre et de la demande qui entraîne une baisse de la quantité d'équilibre.
- B. Il provoque une baisse de l'offre et une hausse de la demande qui entraîne une baisse du prix d'équilibre.
- C. Il provoque une baisse de l'offre et de la demande qui entraîne une hausse de la quantité d'équilibre..
- D. Il provoque une baisse de l'offre et une hausse de la demande qui entraîne une hausse du prix d'équilibre.
- E. Il provoque une baisse de l'offre et de la demande et on ne peut rien dire sur l'évolution du prix et de la quantité d'équilibre

### 3) En présence des food trucks, que peut-on dire de l'impact du week-end sur le marché de la restauration rapide près des lieux de loisir?

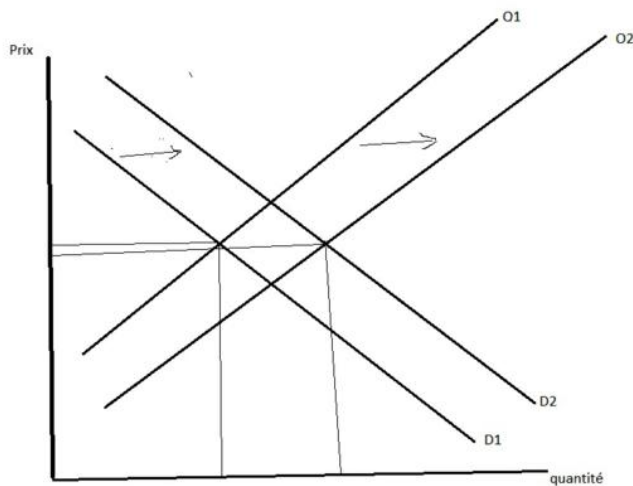
- A. Il provoque une hausse de l'offre et de la demande qui entraîne une hausse de la quantité d'équilibre.
- B. Il provoque une hausse de l'offre et de la demande qui entraîne une baisse de la quantité d'équilibre.
- C. Il provoque une hausse de l'offre et une baisse de la demande qui entraîne une baisse du prix d'équilibre.
- D. Il provoque une hausse de l'offre et une baisse de la demande qui entraîne une hausse du prix d'équilibre.
- E. Il provoque une hausse de l'offre et de la demande et on ne peut rien dire sur l'évolution du prix ou de la quantité d'équilibre.

Le nombre de food trucks qui choisissent de se déplacer vers les lieux de loisir le week-end dépend de l'évolution des prix dans les deux endroits. Il s'en suit que tout changement de prix sur l'un ou l'autre marché entraîne un déplacement de l'offre sur les deux marchés. En revanche les acheteurs ne sont pas mobiles d'un lieu à l'autre et leur demande ne dépend que du prix du lieu où ils se trouvent. Dans les questions suivantes, les graphiques représentent la situation sur le marché près des lieux de loisir.



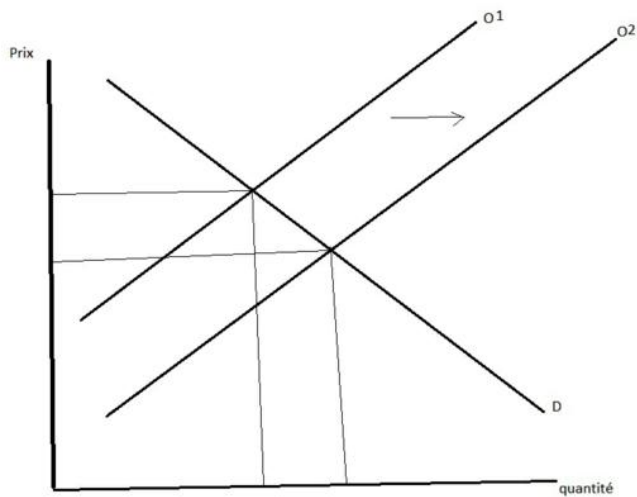
**4) Les déplacements de courbe sur le graphique ci-dessus peuvent être causés par**

- A. Une baisse de la demande sur le marché près des lieux de loisir.
- B. Un accroissement de la demande sur le marché près des lieux de loisir.
- C. Un accroissement de la demande sur le marché près des lieux de travail.
- D. Une baisse de la demande sur le marché près des lieux de travail.
- E. La fermeture temporaire d'enseignes de restauration rapide situées près des lieux de travail.



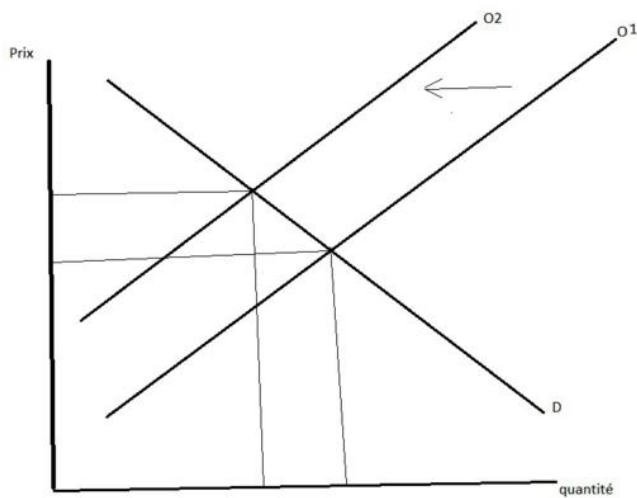
**5) Les déplacements de courbe sur le graphique ci-dessus peuvent être causés par**

- A. Un accroissement de la demande sur le marché près des lieux de loisir.
- B. Une baisse de la demande sur le marché près des lieux de loisir.
- C. Un accroissement de la demande sur le marché près des lieux de travail.
- D. Une baisse de la demande sur le marché près des lieux de travail.
- E. La fermeture temporaire d'enseignes de restauration rapide situées près des lieux de travail.



**6) Les déplacements de courbe sur le graphique ci-dessus peuvent être causés par**

- A. Une baisse de la demande sur le marché près des lieux de travail.
- B. Un accroissement de la demande sur le marché près des lieux de loisir.
- C. Une baisse de la demande sur le marché près des lieux de loisir.
- D. Une baisse de l'offre des enseignes de restauration rapide situées près des lieux de travail.
- E. La fermeture temporaire d'enseignes de restauration rapide situées près des lieux de travail.



**7) Les déplacements de courbe sur le graphique ci-dessus peuvent être causés par**

- A. La fermeture temporaire d'enseignes de restauration rapide situées près des lieux de travail.
- B. Un accroissement de la demande sur le marché près des lieux de loisir.
- C. Une baisse de la demande sur le marché près des lieux de loisir...
- D. Un accroissement de l'offre des enseignes de restauration rapide situées près des lieux de travail.
- E. Une baisse de la demande sur le marché près des lieux de travail.

**8) Supposons que la demande sur le marché près des lieux de loisir soit inélastique par rapport au prix. Alors une baisse de la demande sur le marché près des lieux de travail provoque**

- A. Une baisse du prix et une baisse de la recette totale sur le marché près des lieux de loisir.
- B. Une hausse du prix et une baisse de la recette totale sur le marché près des lieux de loisir.
- C. Une baisse du prix et une hausse de la recette totale sur le marché près des lieux de loisir.
- D. Une hausse du prix et une hausse de la recette totale sur le marché près des lieux de loisir..
- E. On ne peut rien dire sur l'évolution de la recette totale sur le marché près des lieux de loisir.

**Exercice 2.** Un concert est organisé dans un stade et les places, après s'être arrachées au prix officiel; se vendent à un prix beaucoup plus élevé au marché noir. Pour simplifier on suppose que toutes les places disponibles dans le stade ont été achetées au prix officiel par des revendeurs dont le seul but est de les revendre le plus cher possible au marché noir. L'offre et la demande sur le marché noir sont données par le tableau ci-dessous.

Prix en Euros	Quantite demandee	Quantite of ferte
0	50.000	175.000
30	50.000	150.000
60	50.000	125.000
90	50.000	100.000
120	50.000	75.000
150	50.000	50.000
180	50.000	25.000
210	50.000	0



**9) Le prix et la quantité d'équilibre sont**

- A. 150 et 50.000
- B. 50.000 et 150
- C. 180 et 50.000
- D. 50.000 et 180
- E. 75.000 et 120

**10) Si la capacité du stade était plus importante alors**

- A. Le prix diminuerait et la quantité demandée augmenterait.
- B. Le prix diminuerait et la demande augmenterait.
- C. Le prix augmenterait et la demande augmenterait.
- D. Le prix augmenterait et le demande diminuerait
- E. Le prix augmenterait et la quantité demandée diminuerait.

**11) Supposons que, suite à des travaux, la capacité du stade diminue tandis que la demande augmente. Que peut-on dire quant à l'impact sur le marché?**

- A. Le prix d'équilibre augmente et la quantité d'équilibre diminue.
- B. Le prix d'équilibre augmente et on ne peut rien dire sur la quantité d'équilibre.
- C. La quantité d'équilibre diminue, mais on ne peut rien dire sur le prix d'équilibre.
- D. La quantité d'équilibre augmente mais on ne peut rien dire sur le prix d'équilibre.
- E. Le prix d'équilibre augmente et la quantité d'équilibre augmente.

**12) Que peut-on dire sur l'élasticité prix de l'offre?**

- A. Elle est nulle
- B. Elle est inférieure à 1.
- C. Elle est supérieure à 1.
- D. Elle est constante
- E. Elle est strictement négative.

**13) Quelle est la recette totale des revendeurs si le prix est de 180?**

- A. Elle est de  $180 \times 25.000 = 4.500.000$ .
- B. Elle est de  $180 \times 50.000 = 9.000.000$
- C. Elle est de  $\frac{50.000}{180} = 277,78$
- D. Elle est de 50.000
- E. Elle est de 25.000

**14) Quelle est la recette totale des revendeurs si le prix est de 120? (Attention: réfléchissez bien à ce qu'est la recette totale d'une entreprise en pratique).**

- A. Elle est de  $120 \times 50.000 = 6.000.000$
- B. Elle est de  $120 \times 75.000 = 9.000.000$
- C. Elle est de  $\frac{75.000}{120} = 625$
- D. Elle est de 50.000
- E. Elle est de 75.000.

**15) Qu'arrive-t-il à la recette totale des revendeurs si le prix augmente de 150 à 180?**

- A. Elle diminue
- B. Elle augmente
- C. Elle reste inchangée.
- D. On ne peut rien dire sans connaître l'élasticité prix de la demande.
- E. On ne peut rien dire sans connaître l'élasticité prix de l'offre.

**16) D'après le résultat à la question précédente, on vous demande de prédire l'élasticité prix de la demande pour des prix entre 150 et 180. Que pouvez-vous dire?**

- A. Elle est supérieure à 1.
- B. Elle est inférieure à 1.
- C. Elle est constante.
- D. Elle est nulle.
- E. Elle est inférieure à l'élasticité de l'offre.

*Exercice 3. Questions se rapportant au marché du chocolat.*

**17) Supposons que votre demande pour le chocolat a une élasticité prix unitaire. Que peut-on dire de vos dépenses consacrées à l'achat de chocolat?**

- A. Elles ne changent pas lorsque le prix diminue.
- B. Elles changent dans le même sens que la variation de prix.
- C. Elles changent dans le sens opposé de la variation de prix.
- D. Elles changent dans le sens opposé de la variation de prix mais selon le même pourcentage.
- E. Elles ne changent que lorsque le prix augmente.

**18) Jeff aime manger un carré de chocolat avec son café: lorsqu'il n'a pas de chocolat, il le remplace par un spéculoos. Il s'en suit que**

- A. Le chocolat et le café sont des biens complémentaires.
- B. Le chocolat et le café sont des substituts.
- C. Le café et le spéculoos sont des substituts.
- D. Le chocolat et le spéculoos sont des biens complémentaires.
- E. Le chocolat et le spéculoos sont des biens de luxe.

**19) Parmi les événements suivants, lequel causerait un déplacement vers la droite de la courbe d'offre du chocolat : (i) une forte augmentation du prix des Spéculoos; (ii) une baisse importante du prix du café; (iii) une réduction importante des coûts de ramassage des fèves de cacao.**

- A. (iii) seulement.
- B. (ii) seulement.
- C. (i) seulement.
- D. (ii) et (iii)
- E. (i) et (ii).

*Charlie a ouvert un magasin de chocolats à Cergy. On considère que le marché est concurrentiel. Le prix du marché se modifie régulièrement, notamment du fait des variations du prix du cacao.*

**20) Charlie vend notamment des orangettes qui sont des écorces d'orange enrobées de chocolat. Il constate que lorsque le prix de l'orangette passe de 80 cents à 1,10 Euros, la demande du marché pour l'orangette diminue de 6%.**

- A. Le prix de l'orangette a augmenté de  $(1,1-0,8)/0,8=37,5\%$ . L'élasticité prix de la demande est donc de  $0,06/0,375=0,16$ .
- B. Le prix de l'orangette a augmenté de  $0,8-1,1=0,3$ . L'élasticité prix de la demande est donc de  $0,3/0,06=5$ .
- C. Le prix de l'orangette a augmenté de  $0,8/1,1=72\%$ . L'élasticité prix de la demande est donc de  $0,72/0,06=12$ .
- D. Le prix de l'orangette a augmenté de  $0,8/1,1=72\%$ . L'élasticité prix de la demande est donc de  $0,06/0,72=0,08$ .
- E. Le prix de l'orangette a augmenté de  $(1,1-0,8)/1,1=27\%$ . L'élasticité prix de la demande est donc de  $0,06/0,27=0,22$ .

**21) Imaginons qu'une nouvelle réglementation oblige tous les chocolatiers à utiliser des oranges issues de l'agriculture biologique pour préparer les orangettes. Suite à cela, le prix de l'orangette augmente de 10%. D'après vos résultats ci-dessus, comment va évoluer la demande ?**

- A. Elle va diminuer de 1,6%.
- B. Elle va diminuer de 0,8%.
- C. Elle va diminuer de 5%.
- D. Elle va diminuer de 120%.
- E. Elle va diminuer de 2,2%

**22) Charlie remarque qu'une de ses clientes régulières, Aline, revient chaque semaine et lui achète chaque fois une boîte de chocolats de 100 grammes, quel que soit son prix. Que peut-il en conclure de l'élasticité prix de la demande de chocolat d'Aline?**

- A. Elle est nulle.
- B. Elle est égale à -1.
- C. Elle est strictement comprise entre 0 et 1.
- D. Elle est égale à 1.
- E. Elle est strictement supérieure à 1.

**23) Charlie, qui tient ses comptes de manière très précise, remarque que chaque année, il réalise toujours une recette de 1.000 Euros le jour de la fête des mères. Que peut-il en déduire quant à l'élasticité prix de la demande le jour de la fête des mères?**

- A. Elle est égale à 1.
- B. Elle est nulle.
- C. Elle est égale à -1.
- D. Elle est strictement comprise entre 0 et 1.
- E. Elle est strictement supérieure à 1.

**24) Un inventeur de génie conçoit une nouvelle technique permettant de produire du chocolat à moindre coût. Les producteurs et vendeurs de chocolat diminuent leur prix. En utilisant le résultat obtenu en question 20 pour la demande d'orangettes, que pouvez-vous dire des recettes générées par la vente d'orangette?**

- A. La recette va diminuer car la demande est inélastique.
- B. La recette va augmenter car la demande est inélastique.
- C. La recette va augmenter car la demande est élastique.
- D. La recette va diminuer car la demande est élastique.
- E. On ne peut rien dire.